



IERAL

*Fundación
Mediterránea*

BROKERS / AQIA

Informe de Coyuntura Regional

Año 34 - Edición N° 1595 - 28 de Abril de 2025

Informe de Coyuntura Regional NEA

Gerardo Alonso Schwarz y Juan Cuevas

IERAL NEA

Gerardo Alonso Schwarz - galonsoschwarz@arnet.com.ar
Juan Cuevas

Edición y compaginación

Karina Lignola y Fernando Bartolacci

IERAL NEA

(0376) 4426119
ieralne@arnet.com.ar

IERAL Córdoba

(0351) 473-6326
ieralcordoba@ieral.org

IERAL Buenos Aires

(011) 4393-0375
info@ieral.org

Fundación Mediterránea

(0351) 463-0000
info@fundmediterranea.org.ar



Resumen Ejecutivo

Gerardo Alonso Schwarz y Juan Cuevas

Teniendo en cuenta que el año pasado el primer sector económico que mostro una reactivación fue el sector exportador y en el marco de las políticas cambiarias del gobierno nacional (en especial el sistema de flotación entre bandas recientemente anunciado), es relevante analizar la inserción de las economías del NEA en los Mercados Internacionales (región que explica sólo 1,4% de las exportaciones totales del país).

De esta manera, se realiza un análisis de la evolución del Tipo de Cambio Real Multilateral, además de la dinámica de los principales productos producidos en esta región y el comportamiento de las importaciones de los principales socios comerciales de Argentina en los productos relevantes para estas provincias.

Cuando analizamos la competitividad de una región, generalmente las variables determinantes que se tienen en cuenta son la oferta de recursos humanos calificados, el costo logístico, el acceso al financiamiento, los precios internacionales, la presión fiscal y el tipo de cambio real multilateral, entre otros indicadores.

Durante los meses de diciembre 2023 – marzo 2024 se observa un tipo de cambio real alto frente al promedio de todo el período analizado, a causa del incremento del tipo de cambio nominal. En período las exportaciones del NEA crecieron un 73,1% dado que la economía se volvió más competitiva.

Sin embargo, la inflación del primer trimestre del 2024 llevó a que el ITCRM disminuya progresivamente, a partir de lo cual en el período que va desde abril del 2024 hasta marzo del 2025 se observa que, si bien las exportaciones de la región continuaron creciendo, el ritmo fue considerablemente menor (solamente un +5,4% anual).

Al analizar la dinámica de los principales productos exportados por la región, vemos que en el primer trimestre del año tres productos registraron crecimientos, mientras que cuatro registraron caídas.

Dentro de los productos que registraron incrementos interanuales en sus montos exportados (como así también en el volumen físico exportado), se destacan las Naranjas (con un crecimiento del 106%), seguidas por el Arroz (57,6%), y por último la Madera Aserrada (32,7%).

Por otro lado, dentro de aquellos productos que registraron caídas interanuales en sus montos se destacan las exportaciones de Algodón (38,8%), seguidas por el Té (-31%), la Yerba Mate (-16,8%) y, por último, la Madera Perfilada (-3,6%).

Inserción del NEA en los mercados internacionales

Teniendo en cuenta que el año pasado el primer sector económico que mostro una reactivación fue el sector exportador y en el marco de las políticas cambiarias del gobierno nacional (en especial el sistema de flotación entre bandas recientemente anunciado), es relevante analizar la inserción de las economías del NEA en los Mercados Internacionales (región que explica sólo 1,4% de las exportaciones totales del país).

De esta manera, se realiza un análisis de la evolución del Tipo de Cambio Real Multilateral, además de la dinámica de los principales productos producidos en esta región y el comportamiento de las importaciones de los principales socios comerciales de Argentina en los productos relevantes para estas provincias

¿Exportaciones más o menos competitivas?

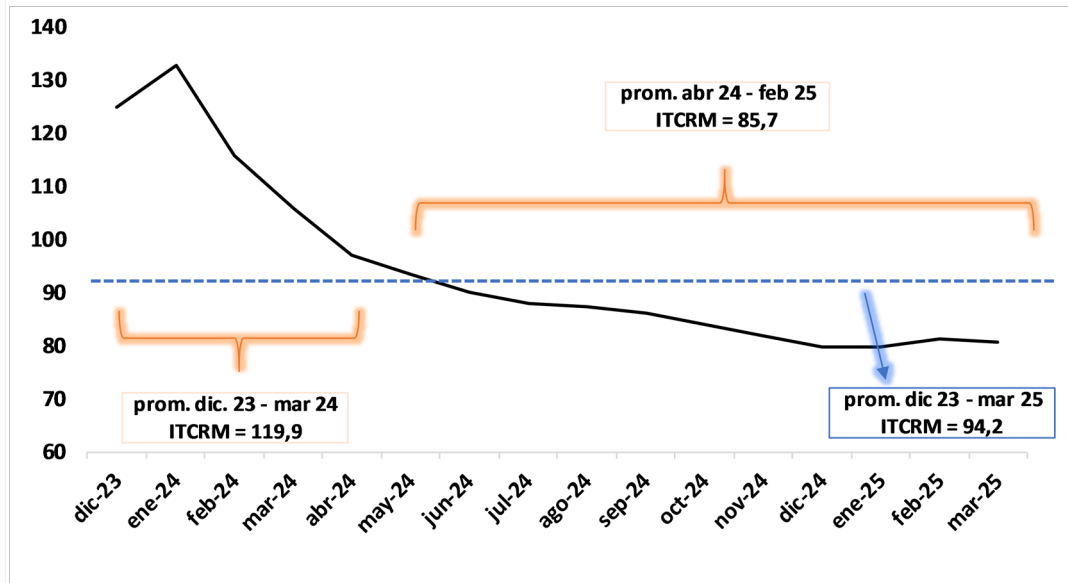
Cuando analizamos la competitividad de una región, generalmente las variables determinantes que se tienen en cuenta son la oferta de recursos humanos calificados, el costo logístico, el acceso al financiamiento, los precios internacionales, la presión fiscal y el tipo de cambio real multilateral, entre otros indicadores.

En esta oportunidad se procede a analizar el Tipo de Cambio Real Multilateral, que es útil para analizar la competitividad de una economía en el comercio internacional ya que, en líneas generales y al menos en el corto plazo, una moneda depreciada (ITCRM por encima del promedio) suele estimular las exportaciones y encarecer las importaciones, mientras que una moneda apreciada (ITCRM por debajo del promedio) tiene el efecto contrario. Para hacerlo, se actualizan los valores utilizando diciembre de 2015 como base 100.

Un ejemplo de esta dinámica se observa en la década de los '90, ya que considerando los años 1997-1999, el TCRM rondaba un promedio de 79,6 (lo cual se traducía en un Peso apreciado frente a las monedas de los socios comerciales) y, por ende, la economía se encontraba en un período poco competitivo. Por el contrario, al observar los años 2007-2009, el TCRM rondaba un promedio de 150 (lo cual se traducía en un Peso depreciado frente a las monedas de los socios comerciales) y, por ende, la economía se encontraba en un período muy competitiva gracias a esta ventaja cambiaria.

Haciendo foco en el período más reciente (ver gráfico 1) se puede observar, en primer lugar, que el tipo de cambio real promedio de todo el período analizado (diciembre 23 – mar 25) fue de 94,2 pero con etapa muy marcadas y distintas entre sí. De esta manera, durante los meses de diciembre 2023 – marzo 2024 se observa un tipo de cambio real alto frente al promedio de todo el período analizado (+27,2%), a causa del incremento del tipo de cambio nominal (es decir, de la devaluación del Peso). En esta etapa las exportaciones del NEA crecieron un 73,1% anual dado que la economía se volvió más competitiva.

Gráfico 1: Evolución del Índice del Tipo de Cambio Real Multilateral (ITCRM). Período diciembre 2023 – marzo 2025. Base 100 = dic 2015.



Fuente: IERAL - NEA en base a datos del BCRA.

Sin embargo, la inflación del primer trimestre del 2024 llevó a que el ITCRM disminuya progresivamente, a partir de lo cual se observa en el período que va desde abril del 2024 hasta marzo del 2025 donde el tipo de cambio real se ubicó un 9,1% por debajo del promedio de todo el período analizado. Como consecuencia de esto, si bien las exportaciones de la región continuaron creciendo, el ritmo fue considerablemente menor (solamente un +5,4% anual).

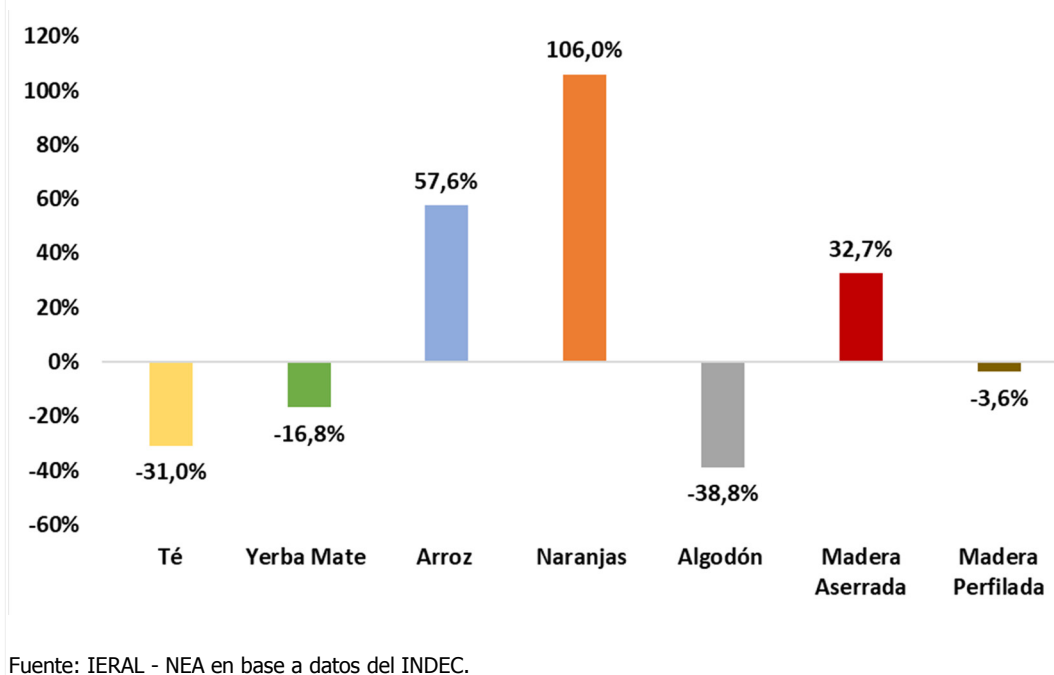
Sin dudas esta dinámica vuelve cada día más necesario el proceso de reducción de costos productos en nuestro país en general (y en la región NEA en particular) para incrementar la competitividad de nuestras industrias, más allá de la política cambiaria. Esto implica, como fue señalado anteriormente reducir los costos tributarios, laborales, de transporte y logísticos, así como también simplificar las regulaciones que suman costos adicionales indirectos en cada actividad.

En este marco, al analizar la dinámica de los principales productos exportados por la región (ver gráfico 2), vemos que al comparar los meses de enero – marzo del corriente año respecto a igual período del año anterior, tres de ellos registraron crecimientos, mientras que cuatro registraron caídas.

Dentro de los productos que registraron incrementos interanuales en sus montos exportados (como así también en el volumen físico exportado), se destacan las Naranjas (con un crecimiento del 106%), seguidas por el Arroz (57,6%), y por último la Madera Aserrada (32,7%).

Principalmente en Naranjas y Arroz, el incremento de las exportaciones se debe a que el clima dio lugar a buenas cosechas, sumado a que su almacenamiento es complejo y costoso (sin embargo, los precios no acompañaron ya que registraron caídas de entre un -13% y -15% respectivamente). En cambio, la dinámica de las exportaciones de Madera Aserrada es explicada por la decisión de los industriales de aprovechar la demanda y bajar sus márgenes, más allá de la pequeña caída en el precio (cercana al -1%).

Gráfico 2: Variación interanual de los principales productos exportados por el NEA. Período ene – mar 2025 versus ene – mar 2024.



Por otro lado, dentro de aquellos productos que, durante los primeros tres meses del año, registraron caídas interanuales en sus montos se destacan las exportaciones de Algodón (38,8%), seguidas por el Té (-31%), la Yerba Mate (-16,8%) y, por último, la Madera Perfilada (-3,6%).

En estos productos en particular, se destaca el Algodón ya que el impacto de la sequía en la provincia de Chaco provocó una fuerte caída en el volumen físico producido y exportado (a lo cual se le sumó una leve disminución del -0,3% en su precio). En la misma línea, se observa la dinámica del Té y la Yerba Mate que, además de tener una baja en los precios de sus productos (-11% y -9%, respectivamente), sufrieron adversidades climáticas e inconvenientes para la cosecha de la materia prima (puntualmente en la Yerba Mate), lo cual se tradujo también en una disminución del volumen físico exportado. En el caso del Té se observa además una caída de ventas a destinos no tradicionales.

Distinto es el caso de la Madera Perfilada, ya que la caída del monto exportado de las exportaciones es explicada por una disminución en su precio (-5%), incluso teniendo en cuenta que el volumen físico exportado se incrementó levemente.

¿Qué sucede con los principales Socios Comerciales?

Según INDEC, en el año 2024 más del 86% de las exportaciones del NEA se concentraron principalmente en tres países de destino (por orden de importancia): Estados Unidos, China y Brasil¹. Por este motivo, es necesario analizar las importaciones de estos países, provenientes de Argentina, teniendo en cuenta los principales productos relevantes para la región del NEA.

China

Como se puede ver en el gráfico 3, al comparar los primeros tres meses del corriente año respecto a igual período del año anterior (último dato disponible: marzo 2025), las importaciones chinas de productos relevantes para el NEA provenientes de Argentina (lado izquierdo del gráfico) y las provenientes del Mundo (lado derecho del gráfico) registran dinámicas contrarias.

En lo que respecta las importaciones provenientes de Argentina, se observa que en el período analizado la Pasta Celulósica cayó un -28,3% (pasando de 12,8 a 9,2 millones de dólares) mientras que la Madera creció un 37,6% (pasando de 4,6 a 6,3 millones de dólares).

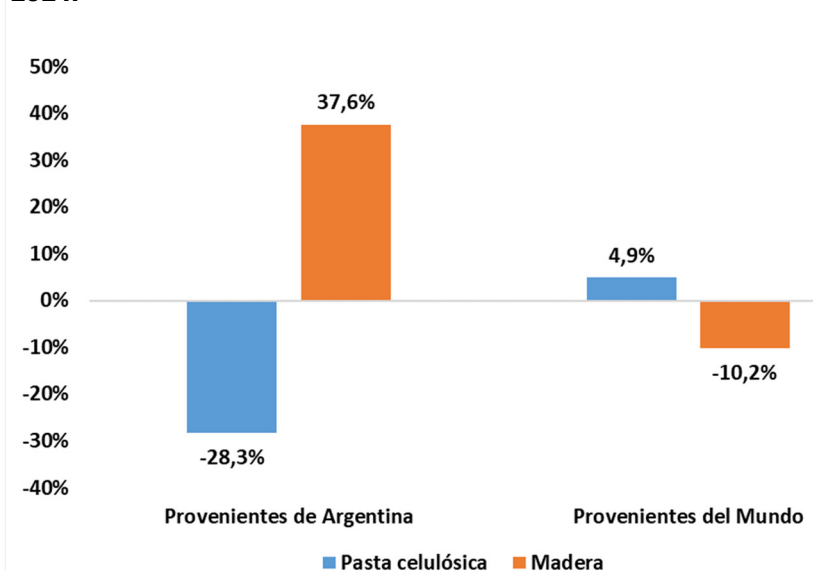
Por otro lado, respecto a las importaciones chinas

provenientes del Mundo, se observa que en el período analizado la Pasta Celulósica creció un 4,9% (pasando de 5.739,9 a 6.021,1 millones de dólares), mientras que la Madera cayó un -10,2% (pasando de 4.429,1 a 3.975,4 millones de dólares).

El primer punto a destacar, es la falta de competitividad de Argentina en el mercado internacional de la industria de la celulosa (teniendo en cuenta que China es uno de los principales demandantes mundiales de éstos, como así también que tenemos al lado a un gigante exportador de este producto como es Brasil).

Además, también es importante mencionar que la reactivación de la actividad económica de China y la decisión de reducir ciertos aranceles para productos argentinos contribuyeron en la dinámica observada en sus importaciones de Madera.

Gráfico 3: Variación interanual de las importaciones chinas, provenientes de Argentina y del Mundo, de los productos relevantes para el NEA. Período ene – mar 2025 versus ene – mar 2024.



Fuente: IERAL - NEA en base a datos de General Administration of Customs People's Republic of China.

¹ https://www.indec.gov.ar/uploads/informesdeprensa/opex_03_252CBB2A07BB.pdf

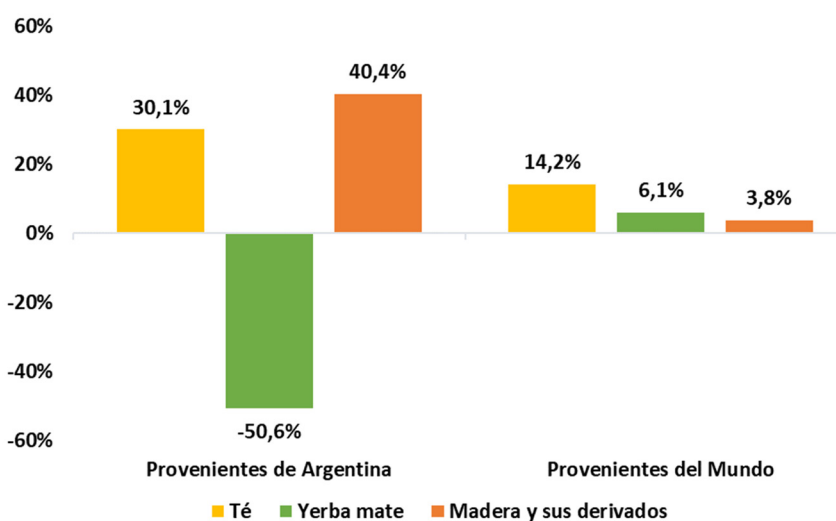
Estados Unidos

Comparando los primeros dos meses del corriente año respecto a igual período del año anterior (último dato disponible: febrero 2025), se puede observar en el gráfico 4 que casi todas las importaciones estadounidenses de productos relevantes para el NEA, tanto provenientes de Argentina (lado izquierdo del gráfico) como las provenientes del Mundo (lado derecho del gráfico) registran incrementos.

En relación con las importaciones provenientes de Argentina, solamente la Yerba Mate registró una importante caída (-50,6%), pasando de 0,6 a 0,3 millones de dólares; mientras que el Té creció un 30,1% (pasando de 7,8 a 10,1 millones de dólares), y la Madera creció un 40,4% (pasando de 15,8 a 22,2 millones de dólares).

Por otro lado, respecto a las importaciones estadounidenses provenientes del Mundo, se observa que en el período analizado el Té creció un 14,2% (pasando de 87,3 a 99,7 millones de dólares), la Yerba Mate creció un 6,1% (pasando de 1,0 a 1,1 millones de dólares) y la Madera creció un 3,8% (pasando de 3.885,8 a 4.032,2 millones de dólares).

Gráfico 4: Variación interanual de las importaciones estadounidenses, provenientes de Argentina y del Mundo, de los productos relevantes para el NEA. Período ene – feb 2025 versus ene – feb 2024.



Fuente: IERAL - NEA en base a datos de United States Department of Agriculture.

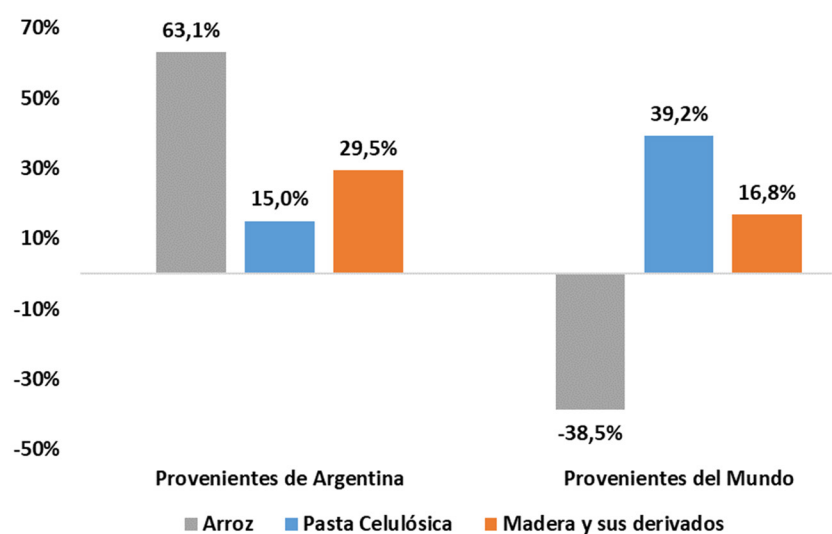
La caída de las importaciones estadounidenses de Yerba Mate provenientes de Argentina (incluso teniendo en cuenta que las exportaciones argentinas de este cultivo marcaron un récord histórico en el año 2024) podría explicarse en parte por la actual negociación de precios en la cadena aunque habrá que esperar a tener datos de un período más prologando para saber si esta tendencia se consolida o revierte (ya hasta ahora solo están disponibles los datos de los primeros dos meses del corriente año).

Brasil

Las importaciones brasileñas, tanto provenientes de Argentina (lado izquierdo del gráfico 5) como provenientes del Mundo (lado derecho del gráfico 5), registraron grandes incrementos en casi todos los productos relevantes para el NEA, al comparar los primeros tres meses del corriente año respecto a igual período del año anterior (último dato disponible: marzo 2025).

Específicamente hablando de las importaciones provenientes de Argentina, se observa que la Madera creció un 29,5% (pasando de 2,5 a 3,3 millones de dólares), el Arroz creció un 63,1% (pasando de 5 a 8,2 millones de dólares), y la Pasta Celulósica creció un 15% (pasando de 17,5 a 20,2 millones de dólares)

Gráfico 5: Variación interanual de las importaciones brasileras, provenientes de Argentina y del Mundo, de los productos relevantes para el NEA. Período ene – mar 2025 versus ene – mar 2024.



Fuente: IERAL - NEA en base a datos de Comex Stat - Brasil.

Por otro lado, en relación con las importaciones brasileras provenientes del Mundo, solamente el Arroz registró una caída (-38,5%), pasando de 193,9 a 119,2 millones de dólares; mientras que la Madera creció un 16,8% (pasando de 37,1 a 43,4 millones de dólares), y la Pasta Celulósica creció un 39,2% (pasando de 43,4 a 60,4 millones de dólares).

La dinámica contraria del Arroz muestra que Argentina ha ganado terreno como proveedor de este producto, lo cual puede ser explicado por la rápida recuperación de la producción tras el impacto de la sequía.

Anexo estadístico

Anexo 1: Evolución ANUAL (mes contra mes) de los indicadores económicos de la región NEA.

		mar-24	abr-24	may-24	jun-24	jul-24	ago-24	sep-24	oct-24	nov-24	dic-24	ene-25	feb-25	mar-25	
ACTIVIDAD	Argentina - EMAE	-5,0%	-2,6%	-2,7%	-1,2%	-1,4%	-1,2%	0,1%	2,3%	5,2%	5,1%	6,0%	7,3%		
	Brasil Zona Sur - IBCSUL	-0,6%	1,3%	1,1%	5,6%	6,5%	4,0%	5,3%	6,5%	6,5%	4,7%	4,9%	4,1%		
	Paraguay - IMAEP	0,5%	8,7%	3,5%	4,3%	5,6%	1,0%	4,2%	4,4%	6,4%	-0,5%	7,0%	4,9%		
PRODUCCIÓN INDUSTRIAL	Yerba Mate, Té y café.	-2,2%	-6,6%	-9,5%	-11,3%	-3,9%	8,4%	20,3%	5,4%	12,9%	16,0%	-9,4%	9,9%		
	Productos de Tabaco	-20,1%	-25,9%	-14,7%	-35,3%	-17,4%	-7,3%	-2,6%	7,0%	-10,9%	-9,4%	11,4%	21,4%		
	Hilados de Algodón	-19,7%	-24,9%	-22,3%	-27,5%	-16,7%	-15,7%	-12,6%	-11,0%	-12,4%	-1,7%	-14,4%	-9,0%		
	Madera, papel, edic. e impr.	-20,1%	-14,0%	-18,3%	-24,2%	-17,0%	-11,6%	-11,6%	-0,4%	-7,4%	-0,4%	1,0%	0,9%		
	Muebles y colchones	-46,6%	-39,9%	-37,3%	-33,8%	-15,5%	-6,1%	5,7%	5,0%	9,5%	53,8%	47,5%	59,0%		
PATENTAMIENTO DE AUTOS OKM	Total País	-35,3%	-5,3%	-13,4%	-23,0%	-2,2%	5,2%	29,6%	6,0%	0,6%	17,1%	104,3%	77,6%	86,9%	
	Chaco	-52,4%	-30,7%	-29,5%	-35,3%	8,4%	-4,6%	42,5%	6,1%	-17,8%	54,8%	141,2%	98,4%	108,5%	
	Corrientes	-33,1%	-0,3%	-13,4%	-26,8%	-3,1%	-5,4%	16,5%	7,2%	-15,7%	-14,5%	88,4%	45,7%	95,1%	
	Formosa	-46,4%	-17,2%	-15,7%	-37,0%	-15,6%	-29,6%	1,6%	-9,3%	2,8%	-26,9%	121,1%	47,0%	88,8%	
	Misiones	-29,1%	-14,2%	-27,1%	-32,9%	-22,2%	2,6%	17,2%	-0,7%	-2,6%	23,2%	95,1%	58,7%	54,2%	
COMBUSTIBLES	CONSUMO DE NAFTA	Chaco	-7,6%	-16,5%	-8,3%	-13,3%	-7,1%	-13,2%	-14,4%	-12,0%	-15,2%	-7,1%	0,1%	2,6%	2,1%
		Corrientes	-10,9%	-18,8%	-19,6%	-15,4%	-14,9%	-19,2%	-16,1%	-14,9%	-14,1%	-9,0%	0,3%	-1,1%	4,4%
		Formosa	-20,9%	-29,5%	-24,7%	-30,9%	-26,2%	-28,4%	-28,4%	-26,7%	-25,0%	-11,0%	-2,3%	1,5%	1,7%
		Misiones	-27,9%	-34,5%	-33,4%	-29,4%	-30,3%	-24,2%	-29,5%	-20,2%	-25,0%	-21,0%	-2,1%	-1,9%	8,9%
CONSTRUCCIÓN	TOTAL DE ASALARIADOS REGISTRADOS	Chaco	-61,1%	-63,8%	-62,2%	-60,5%	-58,3%	-56,1%	-49,5%	-38,5%	-26,4%	-13,6%	11,4%		
		Corrientes	-39,5%	-40,7%	-42,2%	-42,0%	-41,5%	-42,7%	-33,7%	-30,2%	-25,7%	-7,8%	11,0%		
		Formosa	-64,3%	-65,4%	-66,7%	-67,2%	-65,0%	-63,4%	-57,7%	-48,9%	-41,2%	-27,4%	5,1%		
		Misiones	-45,5%	-41,5%	-42,7%	-43,2%	-39,7%	-38,9%	-29,2%	-28,0%	-29,1%	-21,4%	-14,1%		
EMPLEO PRIVADO REGISTRADO	Chaco	-8,2%	-8,9%	-8,0%	-8,4%	-9,0%	-9,0%	-8,2%	-6,0%	-5,3%	-4,0%	-2,5%			
	Corrientes	-3,2%	-2,5%	-4,1%	-4,7%	-4,3%	-3,7%	-2,3%	-1,5%	-1,5%	0,3%	1,5%			
	Formosa	-17,8%	-18,0%	-17,5%	-19,8%	-18,6%	-17,9%	-14,9%	-11,5%	-10,4%	-6,6%	-3,1%			
	Misiones	-2,9%	-2,0%	-4,3%	-5,7%	-6,0%	-6,7%	-6,0%	-4,9%	-4,6%	-4,1%	-3,2%			
	Total Nea	-5,8%	-5,5%	-6,4%	-7,4%	-7,5%	-7,5%	-6,4%	-4,8%	-4,4%	-3,1%	-1,7%			
EXPORTACIONES	Té	73,7%	-18,7%	1,8%	-6,7%	-10,5%	-46,7%	56,3%	-15,2%	96,6%	37,9%	-40,7%	1,0%	-44,8%	
	Yerba Mate	66,2%	-25,4%	-35,5%	17,0%	-11,4%	3,7%	-24,3%	35,7%	25,8%	32,6%	-31,4%	25,6%	-37,4%	
	Arroz	45,6%	-42,0%	14,8%	14,9%	28,5%	76,1%	124,2%	106,6%	49,6%	5,7%	126,3%	321,8%	-32,1%	
	Naranjas	290,3%	788,9%	15,8%	237,5%	78,6%	-45,6%	231,3%	256,3%	195,3%	99,8%	54,0%	86,4%	193,9%	
	Algodón	5199,1%	6831,5%	424,7%	2477,8%	1130,7%	21,4%	32,7%	20,6%	-0,5%	25,5%	-43,9%	29,4%	-63,3%	
	Madera Aserrada	58,6%	15,3%	22,3%	36,6%	71,4%	-22,8%	41,3%	51,4%	67,8%	64,8%	85,0%	40,2%	-0,8%	
Madera Perfilada	-4,2%	-12,0%	11,1%	-2,0%	-12,0%	15,8%	38,6%	11,0%	13,8%	-1,4%	7,7%	7,9%	-19,0%		

Siempre en comparación con el mes inmediato anterior:

Clasificación	
mayor caída	rojo
entre -0,6 y la mayor caída	anaranjado
entre -0,5 y 0,5	amarillo
entre 0,6 y el mayor crecim	verde claro
mayor crecimiento	verde oscuro

El color rojo indica el mes con la mayor caída; el color anaranjado indica los meses donde se registró un valor negativo entre -0,6 y la mayor caída; el color amarillo indica los meses donde se registró un valor entre -0,5 y 0,5; el color verde claro indica los meses donde se registró un valor positivo entre 0,6 y el mayor crecimiento; y el color verde oscuro indica el mes donde se registró el mayor crecimiento.

Anexo 2: Evolución MENSUAL (mes contra mes) de los indicadores económicos de la región NEA.

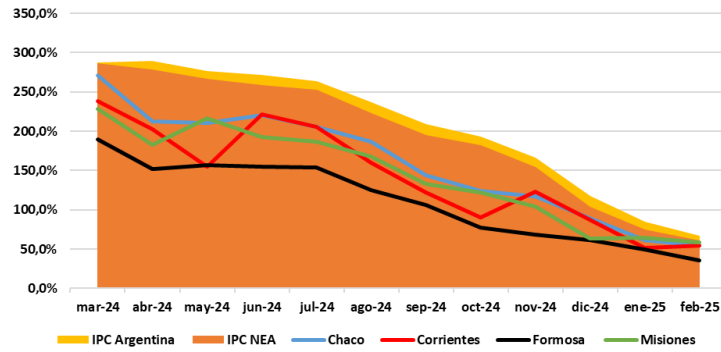
		mar-24	abr-24	may-24	jun-24	jul-24	ago-24	sep-24	oct-24	nov-24	dic-24	ene-25	feb-25	mar-25	
ACTIVIDAD	Argentina - EMAE	-1,5%	0,9%	0,1%	3,3%	1,0%	-0,1%	0,2%	0,8%	1,0%	0,6%	0,8%	0,0%		
	Brasil Zona Sur - IBCSUL	-0,8%	1,9%	-1,2%	3,7%	-0,2%	-0,7%	1,1%	0,8%	-0,4%	-0,3%	0,9%	-0,7%		
	Paraguay - IMAEP	-2,7%	5,0%	-2,9%	-0,1%	2,1%	-2,8%	0,6%	2,9%	-0,3%	-3,8%	7,7%	-0,3%		
PRODUCCIÓN INDUSTRIAL	Yerba Mate, Té y café.	26,7%	-4,8%	-3,5%	-12,1%	10,0%	-4,6%	-5,9%	-4,6%	-2,6%	-3,7%	-7,5%	31,5%		
	Productos de Tabaco	1,6%	-41,8%	-13,2%	-38,5%	37,7%	12,0%	-6,1%	2,1%	-9,0%	-12,3%	138,8%	36,3%		
	Hilados de Algodón	-11,0%	-6,7%	5,6%	-9,1%	20,8%	7,5%	0,3%	3,5%	-2,9%	-22,4%	-38,2%	82,1%		
	Madera, papel, edic. e impr.	-1,6%	1,0%	-2,9%	-9,8%	12,5%	7,8%	1,6%	8,1%	-7,2%	-11,2%	9,6%	-3,5%		
	Muebles y colchones	14,4%	5,1%	12,3%	-5,8%	40,0%	8,0%	-1,4%	-1,5%	2,6%	-13,6%	-8,5%	6,4%		
PATENTAMIENTO DE AUTOS OKM	Total País	3,1%	27,5%	5,6%	-11,2%	39,6%	-3,8%	5,2%	1,9%	-18,5%	-39,5%	216,9%	-35,9%	8,5%	
	Chaco	2,0%	28,9%	5,9%	-10,1%	78,6%	-15,6%	20,4%	-11,4%	-35,2%	-14,5%	220,8%	-44,6%	7,2%	
	Corrientes	-9,9%	35,4%	3,7%	-16,1%	37,6%	2,9%	1,6%	9,0%	-22,9%	-52,3%	299,5%	-40,3%	20,7%	
	Formosa	-5,6%	15,5%	19,0%	-32,3%	74,1%	-12,9%	-4,2%	0,4%	2,8%	-66,7%	441,4%	-38,2%	21,3%	
	Misiones	20,6%	9,5%	-11,3%	-1,0%	25,7%	9,2%	-0,7%	0,9%	-18,5%	-38,1%	212,5%	-36,9%	17,1%	
COMBUSTIBLES	CONSUMO DE NAFTA	Chaco	9,2%	-14,2%	8,4%	1,6%	6,4%	-1,8%	-6,3%	14,8%	-9,1%	9,7%	-3,0%	-8,6%	8,6%
		Corrientes	-6,7%	-13,5%	-0,3%	4,1%	11,9%	-4,8%	-6,3%	14,6%	-3,6%	10,6%	10,3%	-12,2%	-1,5%
		Formosa	4,1%	-15,1%	9,0%	4,3%	2,9%	-0,9%	-4,1%	11,4%	-5,0%	9,4%	-1,2%	-9,8%	4,4%
		Misiones	-0,1%	-8,1%	1,3%	2,3%	3,4%	5,2%	-9,0%	15,4%	-5,3%	5,2%	-1,1%	-8,5%	10,9%
CONSTRUCCIÓN	TOTAL DE ASALARIADOS REGISTRADOS	Chaco	-0,9%	-5,0%	4,7%	-1,0%	0,8%	2,9%	6,7%	5,8%	2,2%	-6,1%	2,5%		
		Corrientes	-0,2%	-0,7%	-2,6%	-0,4%	3,1%	4,7%	3,8%	3,6%	2,6%	4,3%	-1,5%		
		Formosa	1,0%	-5,4%	-4,9%	-1,0%	3,0%	2,8%	3,0%	3,2%	6,9%	-0,6%	-2,7%		
		Misiones	-1,3%	3,9%	1,2%	-7,1%	1,0%	0,1%	19,5%	-2,3%	-11,9%	-6,4%	-9,2%		
EMPLEO PRIVADO REGISTRADO	Chaco	-0,5%	-0,4%	1,5%	-0,3%	-1,9%	-0,1%	0,4%	0,3%	0,1%	0,0%	-0,9%			
	Corrientes	0,5%	0,1%	-0,9%	-0,6%	0,8%	1,3%	0,5%	0,4%	0,0%	0,4%	-0,6%			
	Formosa	-0,4%	-1,3%	-0,4%	-1,4%	0,0%	0,5%	0,9%	0,9%	0,4%	0,0%	-1,3%			
	Misiones	2,9%	2,6%	0,5%	-0,5%	-0,3%	-1,2%	-1,9%	-3,6%	-0,6%	-0,3%	-0,6%			
	Total Nea	1,0%	0,8%	0,3%	-0,5%	-0,4%	-0,1%	-0,4%	-1,1%	-0,1%	0,0%	-0,8%			
EXPORTACIONES	Té	67,3%	-41,8%	-2,0%	-14,0%	-4,8%	-19,6%	49,8%	-7,2%	9,8%	3,9%	-46,8%	90,4%	-8,6%	
	Yerba Mate	34,5%	-35,4%	-36,6%	111,2%	-29,9%	17,1%	-0,9%	26,5%	-15,3%	7,4%	-37,7%	84,9%	-33,0%	
	Arroz	269,0%	-43,4%	32,6%	9,7%	52,0%	-63,0%	81,9%	-34,0%	1,0%	-34,0%	60,4%	92,7%	-40,6%	
	Naranjas	-15,6%	-44,7%	152,8%	834,8%	667,6%	-57,3%	-30,9%	-48,3%	-20,0%	-67,8%	-51,5%	15,4%	33,0%	
	Algodón	154,1%	0,2%	-27,4%	72,5%	4,8%	-25,7%	31,3%	-18,4%	-17,0%	-41,0%	-52,2%	107,8%	-28,0%	
	Madera Aserrada	49,1%	-13,9%	-6,5%	-11,3%	66,6%	-32,9%	26,4%	22,8%	-11,1%	-2,8%	-5,7%	-6,8%	5,5%	
	Madera Perfilada	60,7%	-29,4%	40,4%	-0,5%	-2,4%	-13,2%	43,7%	-27,2%	-6,8%	-5,9%	1,5%	-13,8%	20,7%	

Siempre en comparación con el mes inmediato anterior:

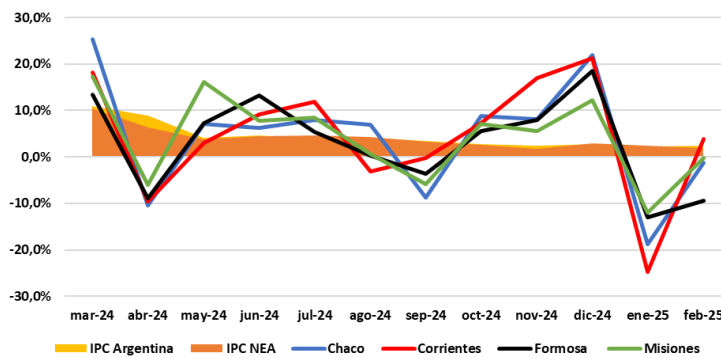
Clasificación	
mayor caída	rojo
entre -0,6 y la mayor caída	anaranjado
entre -0,5 y 0,5	amarillo
entre 0,6 y el mayor crecim	verde claro
mayor crecimiento	verde oscuro

El color rojo indica el mes con la mayor caída; el color anaranjado indica los meses donde se registró un valor negativo entre -0,6 y la mayor caída; el color amarillo indica los meses donde se registró un valor entre -0,5 y 0,5; el color verde claro indica los meses donde se registró un valor positivo entre 0,6 y el mayor crecimiento; y el color verde oscuro indica el mes donde se registró el mayor crecimiento.

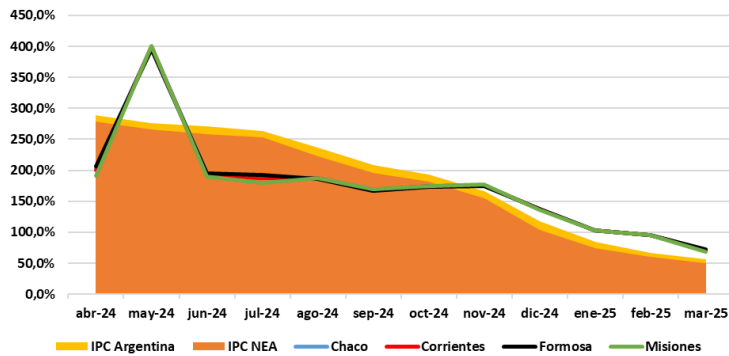
Evolución ANUAL de la Inflación y las Ventas en Supermercados (mes contra mes)



Evolución MENSUAL de la Inflación y las Ventas en Supermercados (mes contra mes)



Evolución ANUAL de la Inflación y la Coparticipación en la región NEA (mes contra mes)



Evolución MENSUAL de la Inflación y la Coparticipación en la región NEA (mes contra mes)

